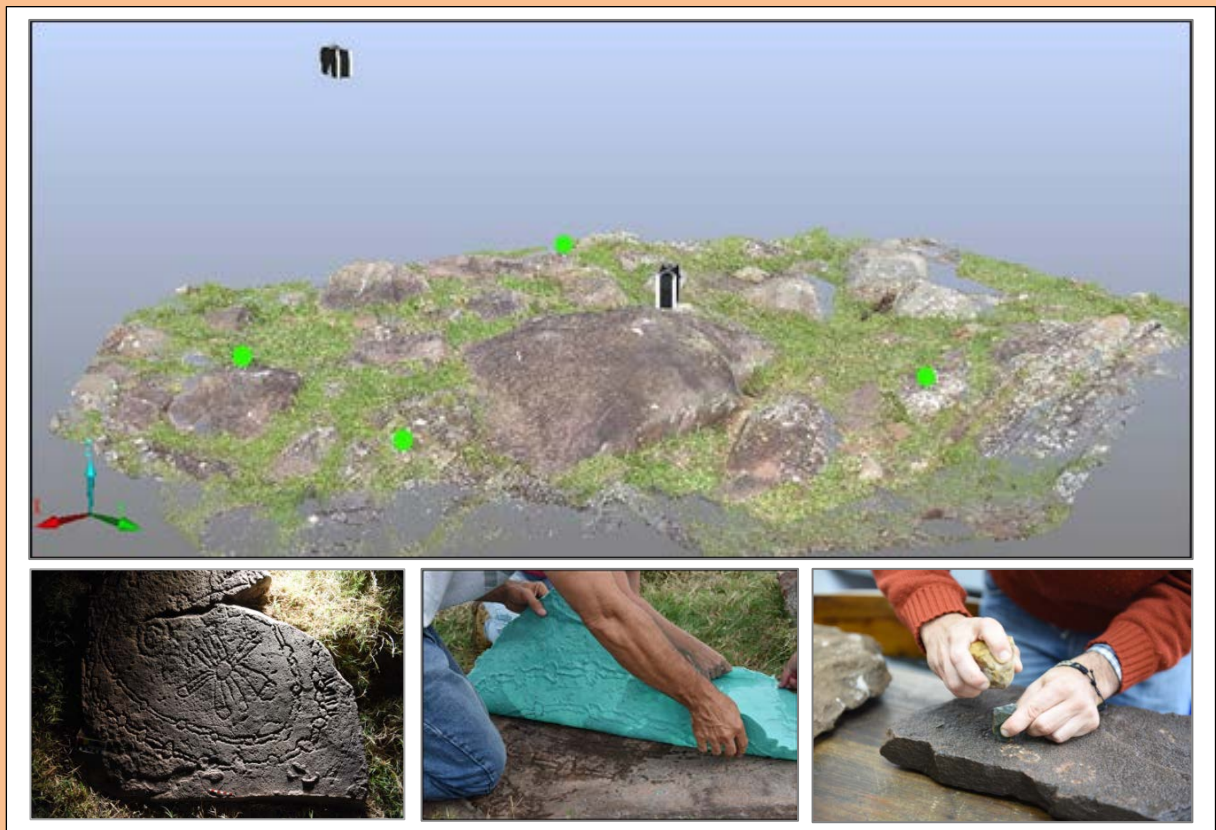


# Anuario de Arqueología

## *Dossier*

*Contenidos simbólicos y técnicas de grabado en las manifestaciones rupestres del norte uruguayo. Un abordaje desde la Arqueología Experimental*



Universidad de la República  
Facultad de Humanidades y Ciencias de la Educación  
Departamento de Arqueología

# Anuario de Arqueología

## *Dossier*

***Contenidos simbólicos y técnicas de grabado en las manifestaciones rupestres del norte uruguayo. Un abordaje desde la Arqueología Experimental***

ANUARIO DE ARQUEOLOGÍA

Volumen 9 (2020). Dossier «*Contenidos simbólicos y técnicas de grabado en las manifestaciones rupestres del norte uruguayo. Un abordaje desde la Arqueología Experimental*»

Departamento de Arqueología, Instituto de Ciencias Antropológicas, Facultad de Humanidades y Ciencias de la Educación, Universidad de la República.

Contacto: [anuariodearqueologia@gmail.com](mailto:anuariodearqueologia@gmail.com)

ISSN: 1688-8774

Ilustración de portada: composición de imágenes del proyecto ANII (FCE\_1\_2014\_1\_104879): «*Contenidos simbólicos y técnicas de grabado en las manifestaciones rupestres del norte uruguayo. Un abordaje desde la Arqueología Experimental*» incluidas en este volumen.

<https://ojs.fhce.edu.uy/index.php/aarg>

**Editor responsable**

José María López Mazz

**Secretaría de edición**

Carla Bica

**Composición digital**

Gonzalo Figueiro

**Consejo editor**

Jorge Baeza – Uruguay

Roberto Bracco – Uruguay

Leonel Cabrera – Uruguay

Carmen Curbelo – Uruguay

Rafael Suárez - Uruguay

**Comité científico**

Tania Andrade Lima - Brasil

Mónica Berón - Argentina

Manuel Martín Bueno - España

Primitiva Bueno - España

Felipe Criado Boado - España

Nora Franco – Argentina

Arno A. Kern – Brasil

Jorge Kulemeyer –Argentina

Daniel Loponte - Argentina

Patrick Paillet – Francia

Gustavo Politis – Argentina

Ana María Rocchietti – Argentina

Mónica Sans – Uruguay

Marcela Tamagnini – Argentina

Andrés Troncoso – Chile

## Índice

### Editorial

*José María López Mazz*.....5

Informe Proyecto ANII 2014 (FCE\_1\_2014\_1\_104879): “Contenidos simbólicos y técnicas de grabado en las manifestaciones rupestres del norte uruguayo. Un abordaje desde la Arqueología Experimental”

*Leonel Cabrera Pérez*.....6

Petroglifos del Norte de Uruguay. Aspectos estéticos y modelos regionales

*Diana Rosete*.....19

Manejo de bases de Datos y sistematización del corpus documental: Implementación de nuevos modelos cartográficos y nuevas tecnologías

*Andrés Florines*.....47

Programa Experimental realizado sobre conjuntos líticos utilizados en técnicas de grabado en piedra

*Óscar Marozzi*.....61

Elaboración de moldes de silicona como técnica de registro de Petroglifos

*Joanna Vigorito*.....77

**Informe Proyecto ANII 2014 (FCE\_1\_2014\_1\_104879):  
«Contenidos simbólicos y técnicas de grabado en las manifestaciones rupestres del  
norte uruguayo. Un abordaje desde la Arqueología Experimental»<sup>1</sup>**

Leonel Cabrera Pérez

Departamento de Arqueología, Instituto de Ciencias Antropológicas,  
Facultad de Humanidades y Ciencias de la Educación, Universidad de la República  
leonelcabreraperez@gmail.com

## **Resumen**

En los últimos años, se han ubicado en el norte del territorio uruguayo, múltiples sitios con arte rupestre, los que constituyen un muy valioso patrimonio cultural, hasta ahora desconocido. A través de diferentes proyectos de investigación (ANII, FCE-263 2008; CSIC, 2011 y ANII 2014, FCE\_1\_2014\_1\_104879), se han ubicado más de 150 nuevos sitios arqueológicos, con miles de petroglifos. Por lo tanto, el Uruguay pasó de tener hace menos de 20 años, tan solo dos sitios con petroglifos, a constituir un área de “arte” singular, dentro del continente americano. Tales testimonios, involucran sistemas de comunicación y jerarquización del espacio, cuyos códigos lamentablemente hoy son ininteligibles para nosotros. Los petroglifos muestran mayoritariamente diseños abstractos de tipo geométrico, elaborados por “picoteado” y/o abrasión, comprendiendo motivos simples o complejos, en los que se combinan diferentes técnicas. Dada la explotación económica actual (industrial) que utiliza la roca soporte de este tipo de vestigio prehistórico (arenisca silicificada), los proyectos desarrollados a la fecha han priorizado la ubicación e inventario de los mismos, postergando en algunas instancias, la investigación de las múltiples líneas de análisis generadas a partir de tales testimonios. Por ello se consideró fundamental poder profundizar en tales manifestaciones: a) Mediante la determinación de los contenidos simbólicos implícitos y las técnicas de ejecución. b) Los desarrollos temporo-espaciales implícitos, a efectos de desentrañar las diacronías contenidas, en la construcción del registro gráfico hoy visible. c) Contextualizar tales manifestaciones con aquellas presentes en la región (Brasil, Argentina, Paraguay). Para ello se propusieron y utilizaron técnicas innovadoras de primera generación, en la investigación de dicho patrimonio cultural prehistórico.

---

<sup>1</sup> Equipo: Andrés Florines, Óscar Marozzi, Diana Rosete y Joanna Vigorito. Colaboradores Honorarios: Celeste Martínez, Agustina Cabrera y Ramiro Piña.

## Abstract

In recent years, they have been located in the north of the Uruguayan territory, multiple rock art sites, which constitute a precious cultural heritage, hitherto unknown. Through various research projects (ANII, FCE-263 2008; CSIC, 2011 y ANII 2014. (FCE\_1\_2014\_1\_104879), are located more than 150 new archaeological sites, with thousands of petroglyphs. Therefore, the Uruguay went from having less than 20 years ago, only two sites with petroglyphs, at constitute an area of unique "art" within the Continent. Such 'rock art' involve communication systems and space hierarchies, which are unintelligible codes unfortunately for us today. The petroglyphs show mostly abstract geometrical designs, made by pecking and/or abrasion, comprising simple or complex designs, in which different techniques are combined. Given the (industrial) current economic exploitation, using the rock support of these prehistoric vestiges (silicified sandstone), projects developed to date have prioritized the location and inventory of them, postponing in some instances, research of multiple scan lines generated from of the such testimony. Today it is considered essential to deepen such manifestations: a) by determining the implicit contents and symbolic execution techniques. b) The temporo-spatial developments implied, in order to unravel the diacronías contained in the construction of the graphic record visible today. c) To contextualize such manifestations to those present in the region (Brazil, Argentina, Paraguay). These innovative first generation techniques are proposed in the investigation of the prehistoric cultural heritage.

## Antecedentes

Como se ha señalado en otras oportunidades, dentro del territorio nacional se han definido dos grandes regiones con Arte Rupestre (Consens 1985; Florines 2004; Cabrera Pérez y Florines 2015): La región sur con un área nuclear en los departamentos de Flores y Durazno, caracterizada por la existencia de pictografías con unas pocas decenas de testimonios conocidos y por otro, la región que se extiende al norte del Río Negro, caracterizada por la ausencia de pinturas y la presencia de grabados (petroglifos). En esta última, como señalábamos, hasta hace menos de veinte años, se habían ubicado únicamente dos sitios con grabados rupestres, uno en el Departamento de Artigas y otro en el de Paysandú. En lo que respecta al sur del Brasil, se han localizado a lo largo de la "*encosta do planalto de Río Grande do Sul*", una amplia franja de sitios con petroglifos (Brochado y Schmitz 1972-1973, 1976; Miller 1974:14). Igualmente en el Municipio de Santa Cruz do Sul (Mentz Ribeiro 1974, 1978) y próximo a la frontera uruguaya, en el Municipio de Quaraí, se encuentra el "*Cerro da Panela*" (Mentz Ribeiro y Soloviy Féris 1984:8). En dicha área, en las inmediaciones de los grabados se ubicaron, según los autores, sitios "*pre-cerámicos*" con material de cazadores recolectores con puntas de proyectil, piedras de boleadoras y lenticulares ("*Tradición Umbú*").

Por su lado, en la República Argentina, Provincia de Corrientes, existen grabados en rocas aisladas, a orillas del Río Uruguay en diferentes regiones -Yapeyú, etc. (Carbajal 1968; Gradín 1970; Jorge Rodríguez, comunicación personal)-, así como en el Municipio de San Ignacio, Provincia de Misiones. En dicha región Gradín (Gradín y Ortiz 2000:14) documentó 202 motivos, de los cuales el 35% comprende diseños circulares, muchos de ellos con punto al centro y el 65% rectilíneos

simples y generalmente agrupados. Recientemente Daniel Loponte (Loponte y Carbonera 2015), ha retomado dichos sitios y la problemática en cuestión. En el nordeste de Paraguay, en el Cerro Guazú, Departamento de Amambay, igualmente se han ubicado afloramientos con grabados rupestres (Mahieu 1972, 1975), los que recientemente fueron retomados (Lasheras et. al. 2011), obteniéndose un fechado de 5.300 A. P. Todas estas manifestaciones, tanto las del Sur del Brasil como aquellas del Nordeste Argentino y Paraguay, muestran a la fecha, escasos estudios sistemáticos que posibiliten una adscripción cultural precisa, más allá que todas han sido incluidas dentro del llamado “*estilo de pisadas*” o “*tradición meridional*” (Schobinger y Gradin 1985; Prous 2007). Tales manifestaciones cubren amplias áreas del Continente, por lo que la contextualización de las mismas constituye un objetivo general de singular interés y necesidad, en particular, cuando su caracterización y definición proviene de mediados del siglo XX y a partir de un número reducido de manifestaciones (Menghin 1957), muy inferior a aquellas hoy disponibles. Dado el número de sitios localizados en Uruguay, área que podría tomarse como intermedia, en relación a la dispersión reconocida del fenómeno, sistematizar dicha región puede ser de singular interés, a nivel sudamericano.

En lo que respecta a la región norte de Uruguay, el tema se pone de manifiesto en el año 1995, cuando en forma fortuita se localizaron al sur del río Arapey, próximo a Colonia Itapebí, un número reducido de nuevas manifestaciones rupestres. Ante lo escaso de las expresiones prehistóricas de este tipo conocidas, el hallazgo concitó rápidamente el interés de la comunidad científica. A pedido del Museo Arqueológico de Salto, intervino el Departamento de Arqueología de la Comisión del Patrimonio Cultural de la Nación, quien luego de evaluar el interés de dichas manifestaciones, recomendó un rápido relevamiento de las mismas, ya que en la región, como se ha señalado, existen diversas canteras que explotan la arenisca silicificada, roca utilizada como soporte de dichos grabados rupestres. Tal hecho, llevaba a considerar que tales testimonios corrían serio riesgo de desaparecer en un futuro cercano.

En el año 1998 se elabora un proyecto de relevamiento (“*Proyecto Santo Domingo*”) a partir del Museo Arqueológico de Salto, bajo la dirección de Jorge Rodríguez, al cual luego se suma el suscrito. Los objetivos de dicho proyecto comprendían fundamentalmente el relevamiento del área a los efectos de evaluar las características y magnitud del fenómeno, con el fin de poder recomendar las medidas necesarias de protección, a la vez de disponer de testimonios suficientes, que permitieran el diseño de posteriores estrategias de investigación. A la fecha del inicio del proyecto ANII (FCE\_263), año 2009, se había contado con recursos mínimos provenientes de la Intendencia Municipal de Salto y del Ministerio de Educación y Cultura (Comisión Nacional de Arqueología), los que habían posibilitado, el reconocimiento aéreo de la región (Helicóptero) y un relevamiento directo primario, el cual cubría un área restringida, menor al 5% de la misma, en relación con aquella de ocurrencia del fenómeno. Sólo se tomó por entonces el departamento de Salto y se procedió a excavar parcialmente dos sitios arqueológicos, uno en Colonia Itapebí y otro en Puntas del Valentín Grande (Cabrera Pérez 2008, 2009). Tales sitios fueron declarados Monumento Histórico Nacional por parte del Poder Ejecutivo, en diciembre de 2005.

Los grabados ubicados en la región norte de Uruguay, muestran mayoritariamente diseños abstractos de tipo geométrico, elaborados por técnicas de picoteado y/o abrasión, comprendiendo motivos simples o complejos y de acuerdo a los datos hoy disponibles, se relacionan con grupos cazadores, con una antigüedad próxima en principio, a los 4000 a A. P. A través, primero del

proyecto “*Petroglifos del Dpto. de Salto: Investigación y diseño de un Parque Arqueológico*” financiado por la ANII dentro de la categoría “proyecto de excelencia con alto requerimiento de gastos e inversiones” (FCE-263), para el período 2009-2011 y posteriormente, mediante el proyecto: “*Gestión e Investigación del patrimonio arqueológico prehistórico (‘Arte Rupestre’), de la región Norte de Uruguay*”, financiado por CSIC (2011-2013), se llevó a cabo el relevamiento intensivo de los sitios arqueológicos con 'arte rupestre' existentes en la región, cubriéndose los departamentos de Salto, Artigas, Paysandú y Tacuarembó (Cabrera Pérez 2011b, 2013). A través de los mismos, se pudo ubicar más de ciento cincuenta nuevos sitios arqueológicos, los que fueron relevados sistemáticamente, recuperándose miles de diseños rupestres, desconocidos a la fecha (Cabrera Pérez 2011a, 2014). De acuerdo a lo previsto en dichos proyectos, además del registro y relevamiento de las manifestaciones rupestres, se procedió a seleccionar algunos de los emplazamientos, con alto valor diagnóstico, para desarrollar excavaciones estratigráficas, las que posibilitaron una primera aproximación, al contexto sociocultural de los responsables, de tales diseños.

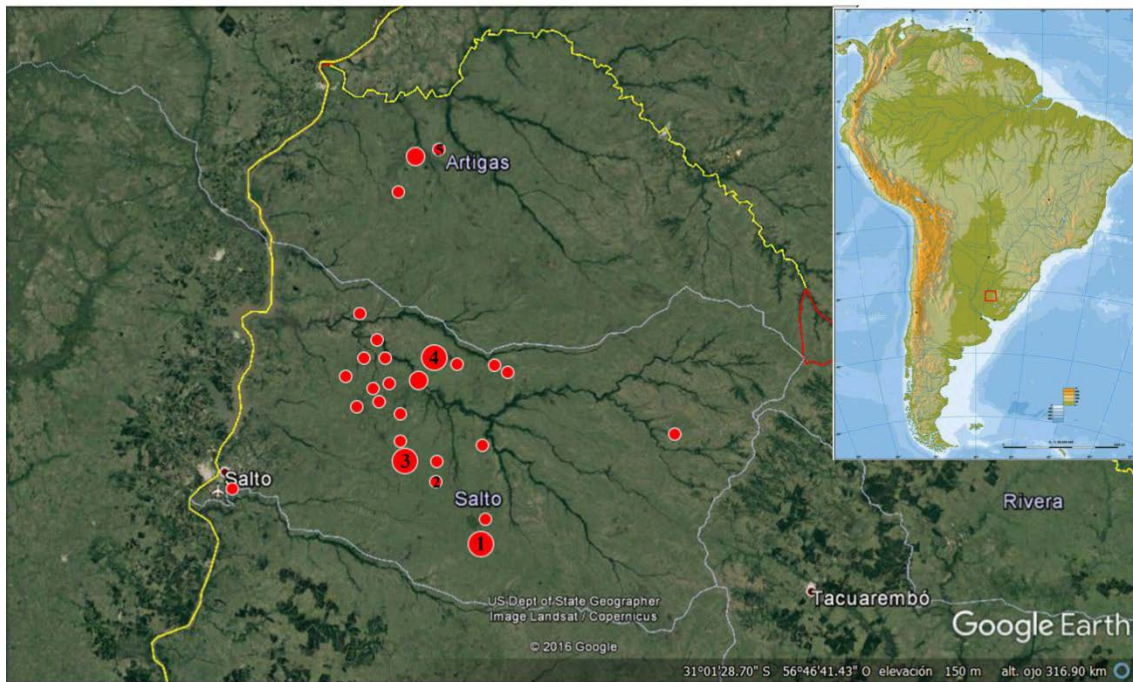
Ante el alto riesgo que muestra dicho patrimonio arqueológico, debido a la explotación de la roca soporte de la región, se propusieron instancias concretas que posibilitaran la puesta en valor de los bienes culturales involucrados, con el fin de volcarlos a la comunidad, transformándolos en una posible fuente de recursos, a la vez de generar una vía distinta de concientización/valoración de dicho patrimonio. De tal forma se propuso en el primero de los proyectos el diseño de un Parque Arqueológico, a partir de un número reducido de sitios y explorar así, posibles estrategias de socialización, mediante la animación y el montaje museográfico, involucrando en la gestión, a entidades públicas y privadas del área. Ello nos llevó, entre otras acciones, a trabajar de manera paralela a la investigación con las escuelas rurales y urbanas del Departamento, con el fin de generar acciones positivas respecto del patrimonio en cuestión (Cabrera Pérez 2011b, Apéndice II: 77).

La evaluación de la situación concreta del fenómeno, su valoración/aceptación del mismo en el presente, sumado al análisis de situaciones similares en distintas regiones del mundo, nos llevó a considerar la necesidad de no exponer el patrimonio arqueológico original, al menos por el momento, y evitar a efectos de su preservación, la apertura masiva al público de dichos emplazamientos arqueológicos. Se propuso de manera alternativa, el montaje de réplicas en el marco de un Parque Temático (Cabrera Pérez 2010, 2011b:42), avanzándose en el diseño del mismo, ofreciendo una propuesta concreta, que lamentablemente a la fecha, no ha generado mayor interés. Si bien los proyectos concluidos cumplieron ampliamente los objetivos propuestos, pudiéndose delimitar y ponderar el fenómeno, recuperando el registro de numerosos nuevos diseños, contextos socioculturales, etc., lejos de haber agotado el tema, como era de esperar, ha disparado un sinnúmero de nuevas interrogantes, por lo que se plantearon nuevas estrategias, en particular a través de abordajes experimentales, mediante el proyecto ANII 2014 (FCE\_1\_2014\_1\_104879): “*Contenidos simbólicos y técnicas de grabado en las manifestaciones rupestre del norte uruguayo. Un abordaje desde la Arqueología Experimental*”.

Los proyectos desarrollados entre el 2009 y el presente, pusieron de manifiesto las características y alta complejidad de las manifestaciones rupestres del área, planteando un sinnúmero de interrogantes que han concitado el interés de la comunidad académica internacional. Las características y la densidad de los vestigios ubicados con varios miles de grabados rupestres,



constituyen sin ninguna duda, uno de los descubrimientos más importante en el ámbito prehistórico, no sólo para el Uruguay, sino para toda la región. Simultáneamente con el desarrollo del proyecto ANII 2008, se llevó a cabo el programa de intercambio ECOS 2009-2011 (Gobierno de Francia – Universidad de la República de Uruguay) que tomó como tema central las manifestaciones rupestres del norte uruguayo. El mismo implicó el intercambio de investigadores y estudiantes relacionados con el tema con técnicos del *Museo Nacional de Historia Natural / Museo del Hombres* de París, llevándose además la discusión respecto de los nuevos sitios, a distintos foros regionales e internacionales (Cabrera Pérez 2010, 2011b:47, 2012; Paillet et. al. 2011a, 2011b).



● 1 a 5 sitios      ● 6 a 10 sitios      ● Más de 11 sitios

Figura 1. Distribución de sitios en el área norte del Uruguay. 1. Puntas de Valentín, 2. Cuatro Cerros, 3. Itapebí, 4. San Luis de Arapey, 5. Yucutujá. (Diseño: A. Cabrera.)

Las hipótesis perseguidas sobre las que se desarrolló el proyecto en cuestión, parten del supuesto de que las manifestaciones rupestres del norte del territorio uruguayo, son parte de un sistema sociocultural que cubrió un amplio territorio del continente americano y tienen un desarrollo temporal hoy incierto, durante el cual sufrió, modificaciones y transformaciones diversas. Por lo tanto, las estrategias desarrolladas pretendieron dar respuesta a las siguientes interrogantes: ¿Qué distribución y características tuvieron los grabados rupestres del norte del territorio uruguayo? ¿Qué variedad de estilos, cronología o de uso del espacio, se observan en las distintas manifestaciones de la región en estudio? ¿Cómo y para qué se hacían los grabados? ¿Cómo se refleja el subsistema ideológico-simbólico en la organización del espacio y cómo evolucionó el mismo a través del tiempo? ¿Qué vínculos se dieron a través del tiempo con las áreas vecinas de Brasil, Argentina y Paraguay? Simultáneamente, nos propusimos profundizar en

estrategias concretas de socialización y continuar la exploración, dentro de la comunidad, de posibles mecanismos de valoración y gestión.

Los temas que revestían mayor urgencia, además de eventualmente retomar algunos de los sitios con mayor potencial diagnóstico, se relacionaban con: a) ampliar el análisis de los diseños recuperados a efectos de sistematizar los patrones implícitos. La ficha de análisis utilizada en el registro cuanta con una amplia información que, a través del uso de programas informáticos, permite alcanzar clasificaciones que posibiliten abordar las áreas de dispersión, tanto de manera sincrónica como diacrónica, no solo en función del territorio uruguayo, sino de los países vecinos, contribuyendo a especificar modelos interpretativos más confiables a nivel regional. b) De manera complementaria, se hacía imprescindible el desarrollo de un programa experimental, a efectos de determinar con precisión, las técnicas de elaboración, instrumentos utilizados, patrones de degradación (erosión, meteorización, etc.), tiempo empleado, visibilidad, uso, etc. c) Uno de los temas claves, era profundizar en las diacronías implícitas, a efectos de acotar procesos, transformaciones, resignificaciones de los diseños a través del tiempo, en particular dada la amplia dispersión de la manifestación rupestre, la que cubriría desde Patagonia, Argentina, hasta Piauí en el NE brasileño, según los modelos formulados, los que a nuestro juicio, hoy deben ser analizados en profundidad, desde una perspectiva regional.

## **Estrategia de investigación y metodología**

El proyecto, como fue señalado, se propuso, a partir de los resultados alcanzados en las instancias anteriores, profundizar en nuevas estrategias de análisis y clasificación. El propósito ha sido ahondar en el reconocimiento de las manifestaciones rupestres del área, dada la necesidad de darle continuidad a la investigación en curso y profundizar en los muchos aspectos aún no desarrollados. Las manifestaciones rupestres fueron abordadas así, como un elemento más del registro arqueológico. Se ha entendido su producción como una construcción cultural estructurada, que puede ser revelada a través del análisis sistemático de las mismas. Implícito está la consideración del “estilo”, fundamental para la comprensión de tal construcción cultural, entendiendo por éste a un conjunto de atributos formales y técnicos observables y medibles.

Una correcta interpretación del “arte rupestre” se basa no solamente en su descripción sino también en el estudio de las relaciones con el contexto arqueológico y medioambiental. La importancia del estudio arqueológico de las representaciones rupestres, se basa en el hecho que como código de comunicación, producto de un repertorio colectivo, es conocido, difundido y socializado por los miembros de la comunidad, integrando el subsistema simbólico, a la vez que integra el sistema sociocultural de la misma. Por ello su estudio sistemático se hace imprescindible para una mejor comprensión de dicha expresión; trascendiendo así su puro valor estético. Las actividades específicas relacionadas con el abordaje de la temática, estuvieron relacionadas con las diferentes estrategias de investigación propuestas. Se intentó abordar las manifestaciones rupestres desde la perspectiva de la clasificación de diseños, contenidos simbólicos, diacronías, etc., a la vez que desde su elaboración, tecnología, instrumentos utilizados, tiempo, etc., involucrando enfoques propios de la Arqueología experimental.

Con respecto a la roca soporte (entendemos por soporte a la superficie sobre la cual se ejecutaron las representaciones), se tuvo en cuenta, por un lado, los datos georeferenciales del afloramiento; tipo de roca; dimensiones; orientación de la cara grabada; inclinación; tipo y agentes de deterioro general (naturales y antrópicos) y grado de los mismos; paisaje circundante; distancia a cursos de agua; tratamiento de la superficie, etc. Por otro, con respecto al grabado en sí: grado y agentes de deterioro que afectan los diseños, tales como presencia de patina, de líquenes u otra alteración; características del grabado en sí, tales como técnica de manufactura; tamaño, ubicación en el soporte; porcentaje que ocupa; características del surco tales como profundidad, ancho, forma, tipo de contorno; presencia de pigmento; de superposición, etc.

La identificación se fundamenta en criterios tecnomorfológicos y se buscaron constantes estilísticas a través del análisis de los distintos motivos. Paralelamente se desarrolló un programa experimental mediante la replicación de instrumentos ubicados en excavación, su uso experimental y análisis de trazas, a efectos de determinar las formas de trabajo, desgaste, tiempo, etc. En tal sentido, se realizaron controles de variables, tanto independientes (principalmente estrías, microlascados y embotamiento de filo), así como dependientes (tiempo de uso, materia trabajada, morfología de zona activa, cinemática del instrumento, ángulo de trabajo, etc.). Por la naturaleza de los instrumentos y de las trazas generadas, se optó por realizar los análisis con bajos aumentos (hasta 100 x) mediante la utilización de Lupa Binocular, así como Microscopio Metalográfico.

Por lo tanto, se realizaron análisis cualitativos y cuantitativos de los motivos y materiales asociados, con particular énfasis en las posibles diacronías, con el objetivo de profundizar (“*Arqueología Cognitiva*”), en las estructuras socioculturales involucradas y su distribución temporo-espacial, de acuerdo a los objetivos antes enunciados y las técnicas propuestas. En tal sentido se ahondó en los análisis de diseños, aislamiento de “tipos”, formas, superposiciones, tecnologías, etc., a efectos de intentar comparar y ubicar las manifestaciones en el tiempo y en el espacio. En lo que a las manifestaciones de arte refiere, se continuó la búsqueda de constantes estilísticas, a efectos de proponer posibles unidades. Para ello se usó como unidad de análisis al “motivo”, considerándolo como una representación que fue realizada en un mismo momento y con un sentido determinado. En el proceso de manufactura de cualquier tipo de artefacto se ven reflejados patrones específicos de forma y diseño que caracterizan étnicamente al grupo productor. Por lo tanto, debe existir una semejanza entre una serie de criterios o características para poder formar una “unidad estilística”. La identificación propuesta para cada motivo se basa en criterios morfológicos y tecnológicos, como fuera señalado, considerándose el estado de conservación (intensidad de pátina, por ejemplo, entre otros).

Los motivos se clasificaron en “simples” o “compuestos” según la cantidad de elementos que los integren. Los primeros están realizados sin diferenciación técnica ni diacronía y todas sus líneas se conectan en una sola entidad. Un motivo compuesto será aquel que presente dos o más elementos vinculados entre sí por razones morfológicas. Se realizó la descripción y clasificación de los atributos. Atendiendo su morfología: los motivos se clasifican en “figurativos” y “abstractos”. En el caso de motivos abstractos, para su clasificación y posterior descripción se tomaron criterios morfológicos y para los motivos figurativos, se tuvieron en cuenta las estructuras temáticas. El procesamiento informático facilitó el análisis de las variables y la elaboración de cuadros demostrativos de la muestra. Reiteramos la importancia de analizar la relación “*motivo*”-“*motivo*” (en un mismo panel y entre los diferentes paneles); la relación “*motivo*”-“*panel*”; la



relación “*motivo*”-“*panel*”-“*orientación astronómica*”; la “*relación contextual*” “*motivo*”-“*panel*”-“*paisaje*” (partiendo del supuesto del simbolismo del paisaje); la relación “*contextual*” “*artefactual*”. Se puso énfasis en estas relaciones esperando maximizar el conocimiento de la iconografía rupestre de la región norte de Uruguay, entendiendo al método iconográfico como el estudio sistemático de las imágenes (Panofosky 1939).



Figura 2. Petroglifo del sitio CI12B01, Colonia Itapebí, Salto.

Una de las propuestas del proyecto era el estudio de diacronías mediante el uso del análisis estratigráfico como medio para separar y datar solapados períodos de tiempo, insertos en los grabados y con posibles significados culturales. “Excavar estratigráficamente” cada panel para precisar las características diacrónicas es uno de los principales métodos en el desarrollo de secuencias en el arte rupestre. Las superposiciones pueden darse tanto al interior de un mismo estilo, respondiendo por ello a la lógica y posibilidades discursivas que integra tal estilo o bien, puede indicar, diferencias crono-culturales (Troncoso 2006:67). A efectos de analizar la profundidad temporal de los datos, recurrimos a la aplicación de una técnica de registro que permitiera una adecuada documentación de las superposiciones, a través de la reproducción tridimensional, mediante moldes, técnicas que han resultado de suma utilidad en trabajos recientes y en el cual hemos trabajado de manera experimental con anterioridad. Consiste en la reproducción directa de los grabados en tres dimensiones. Ello permite observar en el “negativo” el orden de la “aparición” de los motivos, cosa que el positivo no permite y por lo tanto, intentar así, aislar y comparar segmentos que suponen sucesiones diacrónicas, hoy observados de forma falsamente integrada. Para ellos se usaron materiales de moldeo a efectos de reproducir los negativos de los motivos, que se encuentran en el soporte rocoso. Actualmente se cuenta con una vasta gama de



productos químicos (resinas), que permiten eliminar o minimizar considerablemente el daño en los objetos a reproducir, haciendo de esta técnica una opción viable y segura, según un muy amplio consenso internacional. Las experiencias en este tema son variadas y cada vez nos encontramos con mayores avances en dicho terreno (Pereira y López 2003; Barriga 2007; Viazzo 2014).

En cuanto a la inserción regional del área, si bien queda claro que las manifestaciones del territorio uruguayo comparten características con las de las áreas vecinas, faltan en nuestro medio los elementos diagnósticos tomados como base para la formulación de los denominados “*Estilo de pisadas*” en Argentina o la “*Tradición meridional*” en el caso de Brasil. Si bien muchos de los motivos abstractos descritos dentro de estas tradiciones son parte del repertorio que se encuentra en los petroglifos del norte uruguayo, faltan, podríamos decir que en su totalidad, la “huellas” definitorias de dichas expresiones. Son extremadamente escasos los tridígitos y directamente no existen las pisadas de felinos o huellas de pies descriptas para las mismas (Cabrera Pérez 2018). El volumen de información que hemos alcanzado en las investigaciones desarrolladas y el conocimiento de los sitios con arte rupestre en Uruguay en general, es desde el punto de vista estadístico y en cuanto al detalle de las manifestaciones, mucho mayor que el que existe hoy en el resto de la región, por lo que cabe esperar a corto plazo, nuevos avances.



Figura 3. Petroglifo fragmentado del sitio CI12B01, Colonia Itapebí, Salto.

El proyecto ha permitido en general, un avance muy significativo en todos los tópicos propuestos y aun la exploración de nuevas líneas de investigación: 1) Permitió ampliar y complementar el registro existente, aplicando nuevas tecnologías lo que ha llevado a nuevos abordajes y la

generación de hipótesis, hasta ahora con muy baja visibilidad. Posibilitó así avanzar en el conocimiento global de los territorios rupestre del Norte de Uruguay. 2) Permitió dilucidar la variedad de tecnología utilizadas en la elaboración de los grabados, campo escasamente abordado a la fecha, no solo en nuestro medio sino a nivel general. Se pudo aislar a través de la experimentación muchas de las técnicas empleadas, tipos de instrumentos, etc. 3) Igualmente en la misma línea permitió profundizar en los tiempos de ejecución, tipos de instrumentos, o acciones de producción que los grabados encierran, a la fecha no abordada. Mediante la experimentación se ha podido discernir en posibles diacronías, procedimientos tecnológicos, tipos de instrumentos, costos, patrones de repetición, etc. 4) Profundizar significativamente en las diacronías existentes en los procesos cumplidos en el desarrollo cultural del territorio. A través del estudio de los negativos (moldes) y la clasificación de motivos, se ha podido determinar posibles secuencias de desarrollo de las manifestaciones rupestre en estudio. 5) Se ha avanzado significativamente en la clasificación de los diseños, generándose una nueva etapa de análisis, que supone el agrupamiento temporo-espacial de los mismos, a la vez que la comparación con las manifestaciones de las áreas vecinas. 6) Ha surgido en relación con el punto anterior, un “arte rupestre colonial” que se integra a distintas regiones de América y Europa, relacionado con las prácticas de evangelización cumplidas en nuestro caso en el siglo XVII – XVIII. Tales testimonios conforman datos novedosos, hasta ahora no sistematizados, que hoy se encuentran en investigación particular. 7) Se incorporaron nuevas formas de uso de tecnologías digitales, ausentes hasta ahora en las investigaciones de la región. 8) Se realizaron las primeras experiencias de fotogrametría digital en sitios arqueológicos con manifestaciones rupestres en el norte de Uruguay, no prevista hasta ahora en el proyecto. Dicha técnica proporciona metodologías de obtención de información cuantitativa sobre los objetos registrados en forma precisa, rápida, eficiente y no destructiva de las entidades arqueológicas. En este caso, además, la captura y manejo de información fue realizada como herramienta de documentación complementaria al uso de otras tecnologías digitales que combinan e integran distintos sensores y técnicas de registro, que venían siendo desarrollados en la operativa metodológica del proyecto de investigación (GPS diferencial, estación total, escáner láser terrestre y cámara fotográficas montadas en dron). 9) A partir de los proyectos desarrollados en la región desde 2009, se está implementando un Centro de Interpretación sobre Arte Rupestre en las Termas de Arapey. Dicho proyecto fue financiado por la ANII (*Popularización de la Ciencia y la Tecnología* - 2016 PCT\_X\_2016\_1\_132682) y reúne diferentes expertos bajo la dirección del suscrito, constituyendo un hecho sin precedentes en el medio, sumándose de forma muy eficaz a las estrategias de socialización adoptadas de forma paralela a todos los proyectos desarrollados.

## **Bibliografía**

Barriga, María

2007 *Cambios dimensionales en el moldeo de yeso al comparar tres tipos de cubetas durante la toma de impresiones en prótesis fija con polivinilsiloxano*. Colegio de postgrados, Universidad de San Francisco de Quito.

Brochado, José y Pedro Schmitz

1972-1973 Aleros y cuevas con petroglifos e industria lítica de la escarpa del planalto meridional, en Río Grande do Sul. *Anales de Arqueología y tecnología* 17-18:39-66.

1976 Petroglifos do estilo de pisadas no Rio Grande do Sul. *Revista de Estudos Ibero-Americanos* 2(1):93-146. Universidade de Rio Grande.

Cabrera Pérez, Leonel

2008 Petroglifos en el Uruguay. *Revista TEFROS*. Disponible en: [www.unrc.edu.ar/publicar/tefros/revista/v6n2d08](http://www.unrc.edu.ar/publicar/tefros/revista/v6n2d08).- Argentina.

2009 Investigaciones arqueológicas en sitios con ‘arte rupestre’ del departamento de Salto, Uruguay. En: Laura Beovide, Carina Erchini y Gonzalo Figueiro (eds.) *La arqueología como profesión: los primeros 30 años. XI Congreso Nacional de Arqueología Uruguaya*. Asociación Uruguaya de Arqueología, Montevideo. Publicación Digital.

2010 Patrimonio Cultural y Turismo: ¿Socios o enemigos? En: *4to. Congreso Latinoamericano de Investigación Turística*. Montevideo. Publicación Digital.

2011a *Patrimonio y Arqueología en la región platense*. Colección bibliotecaplural, CSIC, Universidad de la República, Montevideo.

2011b “Informe Proyecto ANII FCE-263. Petroglifos del Dpto. de Salto: investigación y diseño de un parque arqueológico”. En: *Anuario de Arqueología 2010*. Departamento de Arqueología, Facultad de Humanidades y Ciencias de la Educación, Universidad de la República, pp.12-146.

2012 Arte Rupestre temprano en el Norte del Uruguay. En: *L’art pléistocène dans le monde. Actes du Congrès IFRAO. Tarascon-sur-Ariège Foix*. France, pp. 132-133 y AMS03, Article intégral sur CD, pp. 735-750.

2013 Informe de proyecto: “Gestión e investigación del Patrimonio Arqueológico Prehistórico (arte rupestre), de la región Norte de Uruguay”. En: *Anuario de Arqueología 2011-2012*. Departamento de Arqueología, Facultad de Humanidades y Ciencias de la Educación, Universidad de la República, pp. 6-18.

2014 Informe de proyecto: “Gestión e investigación del Patrimonio Arqueológico Prehistórico (arte rupestre), de la región Norte de Uruguay”. En: *Anuario de Arqueología 2013*. Departamento de Arqueología, Facultad de Humanidades y Ciencias de la Educación, Universidad de la República, pp. 5-118.

2018 Manifestaciones Rupestres de la Región Norte de Uruguay. Resultados de las investigaciones en curso y controversias teórico-metodológicas. *Artículos Originales* Vol. XII (T.1):17-36. Universidad de Rio Cuarto, Córdoba.

Cabrera Pérez, Leonel y Andrés Florines

2015 Pinturas y grabados rupestres del Uruguay: una actualización y revisión crítica. *Cuadernos del Instituto Nacional de Antropología y Pensamiento Latinoamericano - Series Especiales* 2(4):229-250.

Carbajal, Ramón

1968 Hallazgo arqueológico en Yapeyú, Corrientes. En: *La Prensa*. Buenos Aires, Argentina, 11 de agosto.

Consens, Mario

1985 Arte rupestre en el Uruguay. En: *Estado actual de las Investigaciones arqueológicas en el Uruguay* (Parte 1). Centro de Estudios arqueológicos, N° 3:62-69. Montevideo.

Florines, Andrés

2004 Relevamiento Arqueológico de la localidad rupestre del A° Chamangá, Flores. En *Actas del X Congreso Nacional de Arqueología. La arqueología uruguaya ante los desafíos del nuevo siglo*. Montevideo.

Gradin, Carlos

1970 Pictographs and petroglyphs in Argentina a preliminary report. En: *Actes du symposium international de l'art préhistorique. Valcamonica Symposium*. Pp.423-441.

Gradin, Carlos y Ramona Ortiz

2000 Hallazgo de los primeros grabados rupestres en la provincia de Misiones. En: Mercedes Podestá y M. Hoyos (eds.) *Arte en las Rocas. Arte Rupestre, menhires y piedras de colores en Argentina*. Sociedad Argentina de Antropología, Buenos Aires, pp.11-14.

Lasheras, José Antonio, Pilar Fatás y Fernando Alen,

2011 Arte Rupestre en Paraguay: Sitios con grabados de estilo de pisadas asociados a industria lítica sobre lascas planoconvexas. *Sociedad de investigación del Arte Rupestre de Bolivia (SIARB)* 25:93-100.

Loponte, Daniel y Miriam Carbonera

2015 Arte rupestre na Província de Misiones/Argentina: o sítio Campo Yabebirí. Belem: *Bol. Mus. Para. Emílio Goeldi. Ciênc. hum.* 10(3):629-639.

Menghin, Osvaldo

1957. Estilos de arte rupestre de patagonia. *Acta Prehistórica* 1:57-87.

Mahieu, Jacques De

1972 *Las inscripciones rúnicas precolombinas del Paraguay*. Instituto de Ciencias del Hombre, Buenos Aires.

1975 *Las inscripciones rúnicas precolombinas del Paraguay*. (Complemento: Cerro Guazu). Instituto de Ciencias del Hombre, Buenos Aires.

Mentz Ribeiro, Pedro

1974 Os petroglifos de Cerro Alegre, Santa Cruz do Sul.RS. Brasil. (Nota Prévia). *Revista do CEPA* 1:2-15.

1978 A arte rupestre no sul do Brasil. En Santa Cruz do sul. Brasil. *Revista do CEPA* 7:1-27.



Mentz Ribiro, Pedro y José Soloviy Feris

1984 Sítios com petróglifos na campanha do Sul, Brasil. *Revista do CEPA* 11 (13):7-32.

Miller, Eurico

1974 Pesquisas arqueológicas em abrigos sob-rocha no NE do Rio Grande do Sul. *Publicações Avulsas* 26:11-24. Belem, PRONAPA, Museu Paraense E. Goeldi,

Paillet, Patrick, Leonel Cabrera Pérez y Elena Man-Estier

2011a Préhistoire at art rupestre dans le nord de l'Uruguay. De nouveaux programmes d'étude, de conservation et de valorisation. *L'anthropologie* 115:549-565.

Paillet, Patrick; Elena Man-Estier y Leonel Cabrera Pérez

2011b "Uruguay, une nouvelle Prehistoire". *Archeologia* 484:62-71. Janvier, París.

Panofsky, Erwin

1939 El significado en las artes visuales. Disponible en: [http://www.internet.com.uy/arteydif/SEM\\_UNO/PDF/2013/PANOFSKY%201.pdf](http://www.internet.com.uy/arteydif/SEM_UNO/PDF/2013/PANOFSKY%201.pdf)

Pereira, José y Ollala López

2003 Moldeo sobre materiales porosos: uso de siliconas e hidrocoloides como medio de protección. Propuestas para un moldeo seguro. *Restauración & Rehabilitación*, pp. 56-59.

Prous, André

2007 *Arte Pré-Historica do Brasil*. C/Arte, Belo Horizonte.

Schobinger, Juan y Carlos Gradín

1985 *Arte rupestre de la Argentina. Cazadores de la Patagonia y agricultores andinos*. Ediciones Encuentro, Madrid.

Troncoso, Andrés

2006 *Arte rupestre en la cuenca del Río Aconcagua: formas, sintaxis, estilo, espacio y poder*. Universidad de Santiago de Compostela. Tesis Doctoral.

Viazzo, Ivanna

2014 Técnicas de registro tridimensional petroglifos: elaboración de moldes y réplicas. En: *Anuario de Arqueología* 2013. Departamento de Arqueología, Facultad de Humanidades y Ciencias de la Educación, Universidad de la República, pp. 97-127.